

LBG

España



2023
Informe Anual
Grupo LBG España

Indice

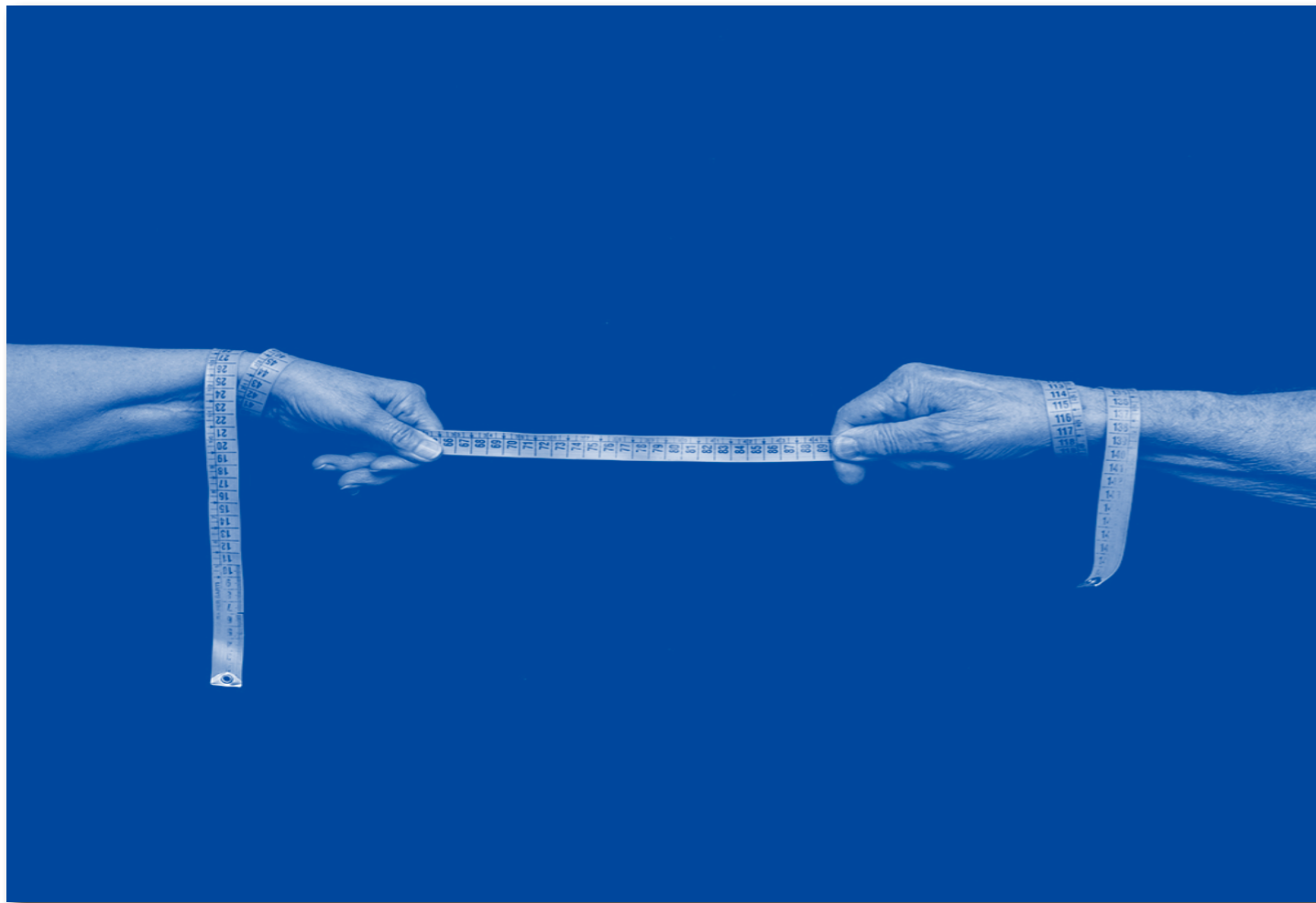
Informe 2023	3
LBG España	4
La comunidad	6
Recorrido y Futuro	7
Medimos el impacto	8
Principales datos 2023	12
Contribuciones	14
LBG España y los ODS	16
Efecto multiplicador	17
Resultados I	18
Resultados II	20
MAS Business	22

Informe 2023

En este Informe, **presentamos los resultados del Benchmarking anual** (que analiza la información facilitada por las compañías miembros del Grupo LBG España) y **exponemos un resumen de las actividades más relevantes del ejercicio 2023.**

Asimismo, **estudiamos los datos globales** de las iniciativas realizadas por las empresas miembros de esta comunidad y las acciones que tienen como objetivo desarrollar y hacer avanzar el marco ONLBG a través de **la estipulación de criterios comunes para mejorar la gestión y medición del impacto generado.**





LBG

España

El Grupo LBG España

Esta comunidad empresarial de medición de impacto social (impulsada por la consultora de sostenibilidad **MAS Business**) nace en **2007** con la intención de implantar un sistema para **gestionar, medir y comunicar las actividades sociales realizadas por las compañías**.

Formado inicialmente por nueve empresas, **el grupo ha crecido de forma constante hasta contar en la actualidad con más de veinte organizaciones**. A través de Grupos de Trabajo periódicos (elegidos y formados por los miembros), trabajamos conjuntamente para adaptar el marco a las novedades legislativas y mantenerlo en línea con las necesidades identificadas por las empresas del grupo.



El marco metodológico LBG/ONLBG

El marco **LBG** (London Benchmarking Group) nace en **1994** en Reino Unido. Desde entonces, ha avanzado en su desarrollo, hasta ser utilizado y reconocido hoy en día a nivel internacional.

En nuestro país, el **Grupo LBG España trabaja desde su fundación para el progreso del marco**, incorporando al mismo los ODS y concordando criterios comunes con organizaciones del tercer sector.

De este acuerdo entre empresas y ONG surge el marco ONLBG, usado actualmente por entidades de diferentes ámbitos para gestionar, medir y comunicar sus actividades en la comunidad a través de un estándar común.

El marco ONLBG evoluciona según las necesidades de sus usuarios: organizaciones empresariales y del tercer sector acuerdan criterios de aplicación homogénea, aportando fiabilidad y rigor a los datos de medición de su impacto social.



La plataforma online masimpact™

masimpact™ es una plataforma online de medición de impacto: desarrollada por la consultora de sostenibilidad **MAS Business**, está disponible en cuatro idiomas (español, inglés, italiano y portugués) y admite el empleo de distintas divisas.

Este SaaS está basado en el marco LBG/ONLBG y evoluciona constantemente, según los avances de esta metodología (resultado de los estudios que se llevan a cabo en los Grupo de Trabajo del **Grupo LBG España** y del **Comité Técnico ONLBG**).

Su uso permite agilizar la captación, clasificación y medición de resultados. A la vez, hace posible disponer de datos rigurosos para gestionar y comunicar las iniciativas de acción social a los Grupos de Interés.

La comunidad

En 2023,
las siguientes compañías
han sido parte del **Grupo LBG España**:



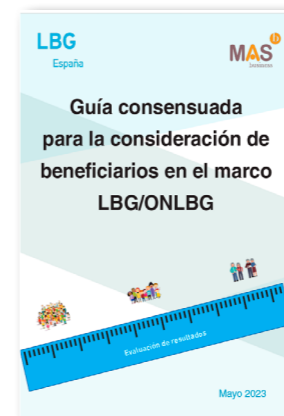
Recorrido y futuro



Guía de Beneficiarios Directos

En 2023, redactamos la **'Guía consensuada para la medición de Beneficiarios Directos'**: llegamos a acordar los criterios necesarios para captar y evaluar a los Beneficiarios Directos, de la mano de las empresas participantes en el Grupo de Trabajo y de ONG del **Comité Técnico ONLBG**.

Esta Guía está disponible para las compañías del **Grupo LBG España** y las entidades que usan la plataforma **masimpact™**.



Valor social en la Educación

En 2024, las empresas del Grupo eligieron empezar a analizar el concepto del Valor Social a nivel España.

Este concepto (muy utilizado en Reino Unido y Australia) aporta un valor económico a las iniciativas realizadas, de una forma sencilla y homogénea.

Desde esta base, las organizaciones del Grupo LBG España y del Comité Técnico ONLBG empezaron el estudio del área de Educación (en el ámbito español) para establecer proxies para su valoración económica.



Adaptación a la CSRD

Los cambios legislativos interesan a todas las empresas de gran tamaño en España y en Europa.

En el **Grupo LBG España**, seguimos desde 2022 los avances de la CSRD y sus Normas de Información de Sostenibilidad para potenciar el apartado de 'Inversión en la Comunidad' dentro del marco **LBG/ONLBG**.

Hemos acordado que el apartado al que corresponderían las acciones en la comunidad sería en el 'S3-Comunidades afectadas', al generar una 'incidencia positiva' o en algunos casos hasta una 'oportunidad'.

Para que el marco **LBG/ONLBG** continúe evolucionando, estamos considerando su ampliación para poder emplear métricas homogéneas en iniciativas que vayan más allá de la inversión en la comunidad.

“En **Iberdrola**, entendemos **el impacto social** como **la creación de valor sostenible sobre todos nuestros Grupos de Interés** (comunidades, clientes, cadena de suministro, accionistas y comunidad financiera, personas de Iberdrola, y medio ambiente).

Nuestra empresa recoge el concepto de Dividendo social en los propios Estatutos Sociales que forman parte del Sistema de Gobernanza y Sostenibilidad, llevándolo al más alto nivel de gobierno corporativo.”

Thais Otero Iberdrola

ESG - Responsable
Global de Reporting de
Información No Financiera



“La estrategia de acción social de **Agbar** está basada en el concepto del **‘poder social asociado al agua’**.”

Trabajamos alianzas con Administraciones, centros sociales y otras empresas, aplicando el **Big Data** para apoyar proyectos de innovación que permitan identificar necesidades sociales.”



Carmen Piñán Agbar

Subdirectora de
Acción Social

“El cuadro de mando de Acción Social se ha diseñado en base a **la estrategia diseñada en base a 3 ejes**.

La Clasificación de las iniciativas reportadas ha evolucionado, adaptándose a este diseño y priorizando aquellas directamente vinculadas a los ejes estratégicos: **conseguimos mostrar la evolución de la acción social siempre en relación a los criterios LBG y la estrategia de Agbar.**”

María Pi Agbar

Responsable de
Gobernanza y Reporting
de Acción social



“Para **Ferrovial**, el impacto social es transformar la sociedad en la que operamos y cambiar el hábito de vida del ciudadano.

Nuestro impacto conecta ciudades, impulsa economías locales y transforma comunidades.”



Cristina Moral Ferrovial

Gerente de
Responsabilidad Social
Corporativa

Ferrovial: Caso de éxito Proyecto 'El agua cambia vidas'

Desde 2018, Ferrovial aplica una metodología de medición de impacto social específica para proyectos de agua y saneamiento y basada en la metodología SROI (Social Return on Investment) para verificar el impacto real de los proyectos de su Programa 'Infraestructuras Sociales: On the move for water'.



La medición se realiza nueve meses después de la puesta en marcha de las instalaciones, para poder ver la verdadera transformación de las comunidades.

La metodología permite identificar los impactos generados por el proyecto, asignar indicadores de medición y estimar un valor monetario para los impactos generados.

Ferrovial ha compartido la herramienta con las entidades sociales con las que trabaja, para ayudarles a identificar impactos e indicadores.

Las evaluaciones realizadas hasta el momento en 14 de los proyectos en África y América Latina dan como resultado que **el 100% de los proyectos consigue un impacto positivo, consiguiendo generar un valor social de 10,8 euros por cada euro invertido: más de 500 euros por beneficiario.** El impacto se produce gracias a la mejora en las condiciones de salud, a la reducción del absentismo escolar, así como al avance de la situación material de las familias, que incrementan sus ingresos o reducen costes.

No todos los impactos se generan a la vez en todos los proyectos.

Donde se ha observado una mayor recurrencia es en la mejora del bienestar de las familias. Por ejemplo, en África el ahorro de tiempo para conseguir el agua es uno de los factores clave. En alguno de los proyectos, **se ha reducido en un 90% el tiempo destinado ir a por agua** (suponiendo más de 1 millón de horas ahorradas, al año, en esa comunidad).

Otro de los impactos más recurrente es la reducción de enfermedades de origen hídrico hasta en un 62%.

No solo se genera un impacto positivo en las comunidades, sino también los empleados de Ferrovial que participan mejoran sus competencias.

Entre 2022 y 2023, **un total de 19 empleados han participado en el programa, y han valorado en 4,8 sobre 5 los aprendizajes adquiridos gracias al voluntariado.**



10,8€
Valor social
por cada euro
invertido



85%
de los proyectos
mejoran la situación
económica
de los hogares



70%
de los proyectos
consigue
ahorros de tiempo



70%
de los proyectos
reduce
la incidencia de
enfermedades



Principales datos 2023

La inversión en la comunidad del Grupo LBG España ha aumentado un **16,8%**, con respecto al año 2022.

Esto es debido a dos factores: al hecho de que **tres nuevas empresas han reportado sus datos** y al **aumento generalizado de la inversión en la comunidad** por parte del resto de las empresas del grupo.



Principales áreas de actuación



Principales clasificaciones de los ODS



*Este dato puede estar desvirtuado debido a que algunos miembros del Grupo LBG España tienen un gran peso en iniciativas de educación.

Logros conseguidos



Impactos



**Recursos adicionales que la empresa consigue captar para una actividad o proyecto, procedentes de terceras personas o entidades (por ejemplo empleados, clientes o proveedores).

Contribuciones

Las contribuciones invertidas por las empresas en actividades en la comunidad son clasificadas por el marco **LBG/ONLBG** de acuerdo a su motivación, área de actuación, destino geográfico o clasificación a los ODS.

Asimismo, el marco permite analizar la procedencia de los recursos diferenciándolos en dinero, tiempo, especie o costes de gestión.

Principios LBG

Para que una **contribución** sea considerada como un **'inversión en la comunidad'**, según el marco **LBG/ONLBG**, tiene que cumplir los siguientes **criterios**:

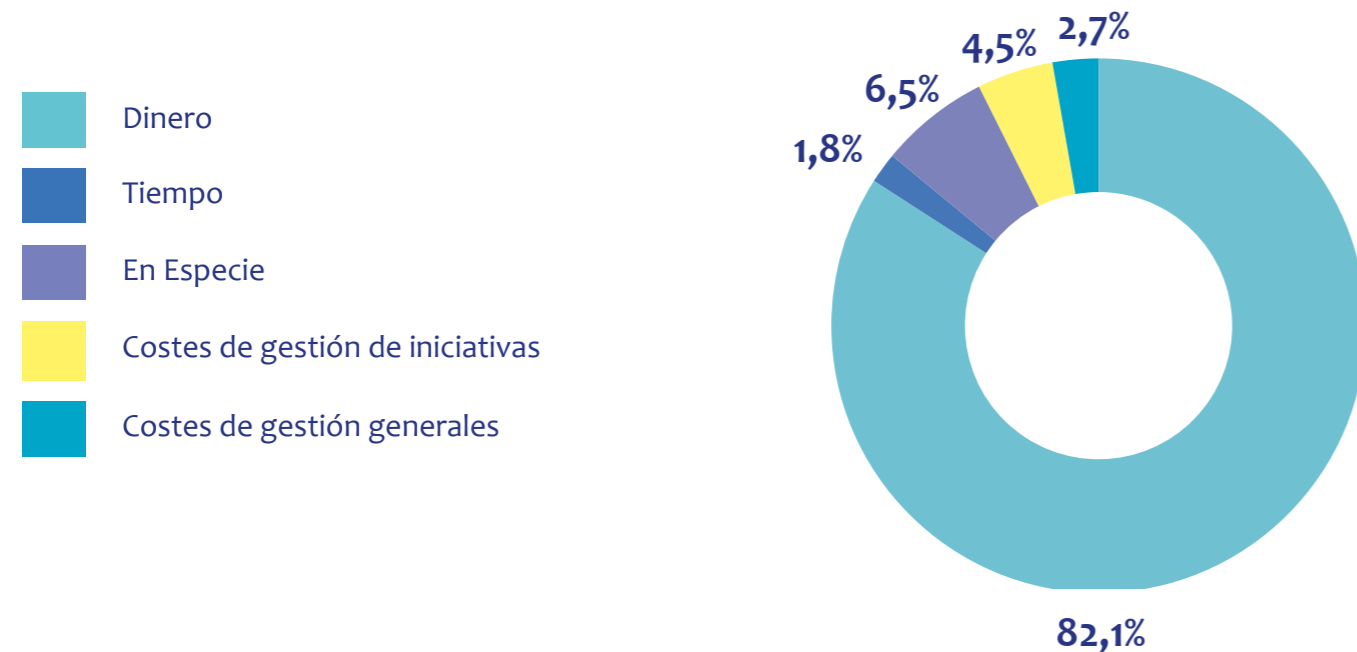
- Ser **voluntaria**
- Estar **destinada a un bien social o ambiental**
- **Sus beneficiarios no deben estar discriminados**

Tipo de contribución

9 de las 18 empresas recurrentes han aumentado sus contribuciones en la comunidad.

Las contribuciones de sus inversiones han crecido más de un 2,5% en 2023.

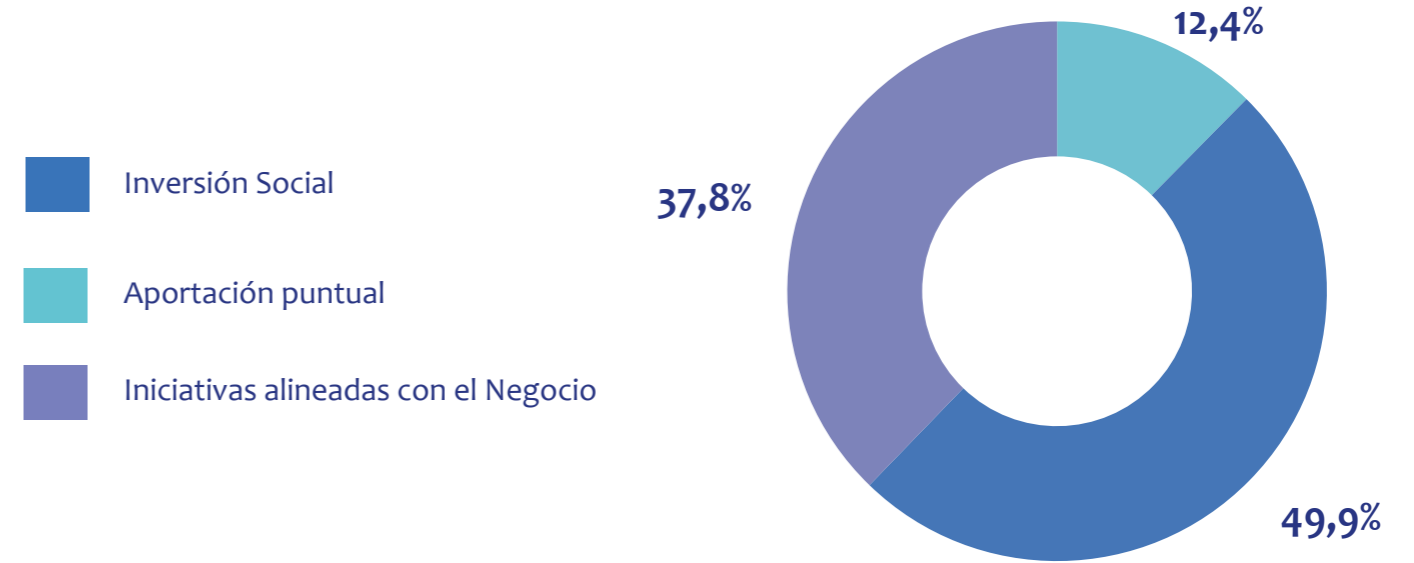
Las aportaciones en dinero siguen siendo las más representativas, seguidas de las contribuciones Pro Bono (hay que tomar en cuenta que este dato es distorsionado por el uso, por parte de una empresa, de esta tipología de contribución).



Motivación de las contribuciones en la comunidad

La tendencia principal de las contribuciones en la comunidad, de las empresas del **Grupo LBG España**, es la **inversión estratégica enfocada a un beneficio social o las iniciativas alineadas al negocio**.

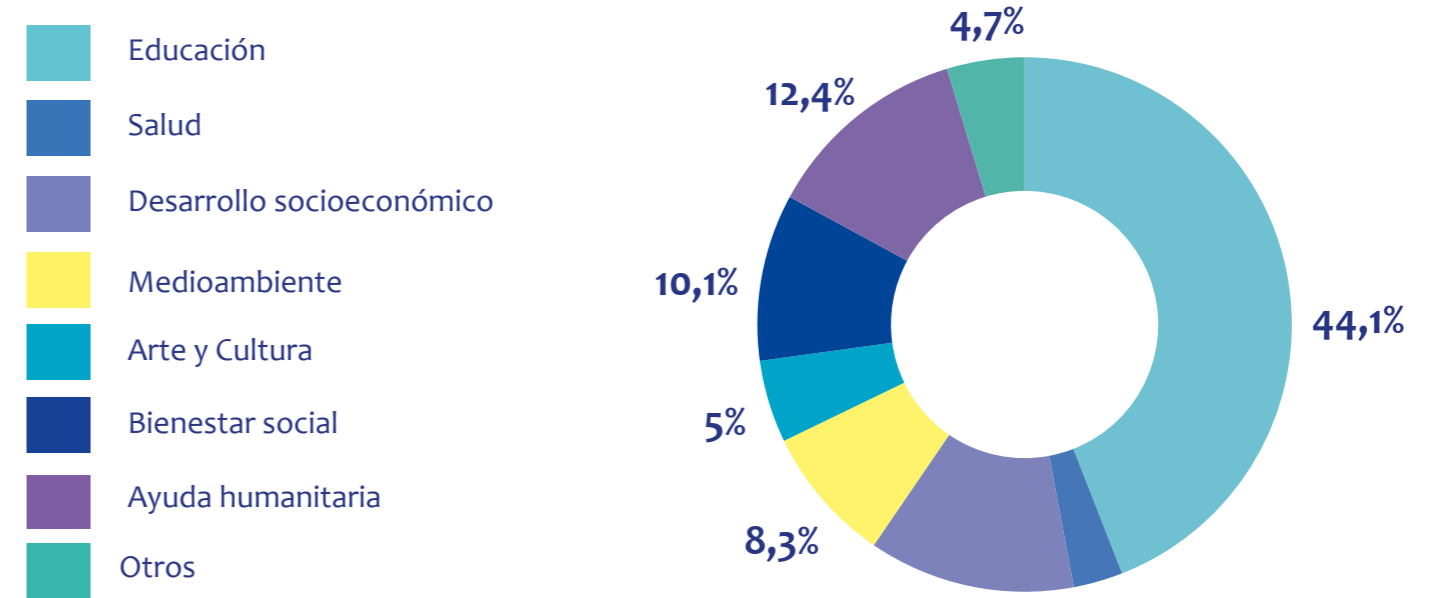
El aumento en aportaciones puntuales está vinculado al aumento de iniciativas de ayuda humanitaria.



Área de actuación de las iniciativas

Las principales áreas de actuación de las empresas del Grupo LBG España son las áreas de **Educación, Desarrollo socioeconómico, Ayuda humanitaria y Bienestar social**.

En 2023, destaca el **aumento de la actuación en Ayuda Humanitaria** (por los distintos desastres naturales y guerras vividas durante este año).





El Grupo LBG España utiliza el marco metodológico LBG/ONLBG y la plataforma online masimpact™ para analizar y clasificar los recursos empleados, de acuerdo a los Principios Universales de la Agenda 2030. Se facilita así su categorización en el ámbito de los Objetivos de Desarrollo Sostenible (ODS) y las metas que los desarrollan.

La comunicación que mantenemos con la Red Española del Pacto Mundial de Naciones Unidas mejora la calidad de la información para el análisis y seguimiento del grado de consecución de los ODS.

En el Grupo LBG España, en 2023 se han clasificado el 72% de las contribuciones en el ámbito de los ODS.

Se destaca que la alineación al ODS 4 'Educación de Calidad' ha sido la más relevante; seguida por la relativa al ODS 10 'Reducción de desigualdades', al ODS 3 'Salud y bienestar', al ODS 8 'Trabajo decente y crecimiento económico' y al ODS 12 'Producción y consumo responsable'.

Respecto al apartado de metas de los ODS: 9 empresas han reportado su clasificación en metas, lo que supone un 10% de la inversión total del Grupo LBG España.

Según el marco LBG/ONLBG, el concepto de 'Efecto Multiplicador' se refiere a los recursos adicionales procedentes de terceras personas o entidades (por ejemplo: empleados, clientes o proveedores) que la empresa consigue captar para una actividad o un proyecto.

En algunos casos, el Efecto Multiplicador es facilitado por la intervención proactiva de la compañía para maximizar los recursos dedicados al programa en la comunidad.

El Efecto Multiplicador es muy relevante para las empresas miembros del Grupo LBG España: aumenta su inversión en la comunidad, facilitando la participación de otras entidades o personas.

De esta manera, se incrementan los recursos que apoyarán el éxito de las iniciativas en la comunidad.

La plataforma masimpact™ hace más sencilla la captación de esta información: automatiza el proceso, calculando automáticamente el importe del Efecto Multiplicador en las diferentes iniciativas.

En 2023, el Efecto Multiplicador de las organizaciones miembros del Grupo LBG España ha llegado a ser de 111,78 Millones de euros, aumentando con respecto al año pasado (en el que ya se reportó la cifra de 63,69 Millones de euros).



Beneficiarios directos

Logros

El marco LBG/ONLBG considera 'logro' el número de Beneficiarios Directos e Indirectos (que pueden ser personas, entidades o el medio ambiente).

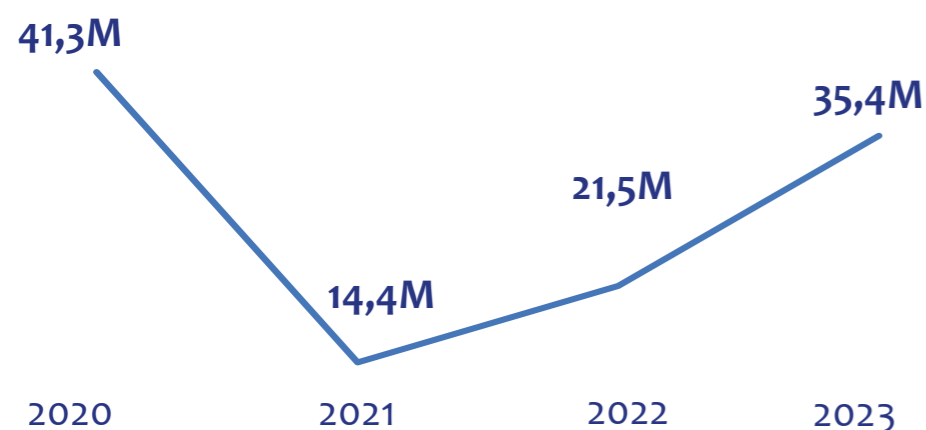
Para homogeneizar la correcta enumeración de los Beneficiarios, el Grupo LBG España ha elaborado la 'Guía consensuada para la consideración de Beneficiarios en el marco LBG/ONLBG' (resultado del trabajo conjunto de las empresas del grupo y de las organizaciones no lucrativas del Comité Técnico ONLBG).

Durante 2023, se amplió esta guía con un acercamiento a la medición del impacto de estos Beneficiarios Directos.

Este es uno de los indicadores relevantes a reportar por parte de las empresas del grupo, en el que se pone mayor foco en los Beneficiarios de sus iniciativas en la comunidad.

Por ello, se puede apreciar como **este dato sigue aumentando, en comparación con años anteriores.**

Comparativa 2020-2023

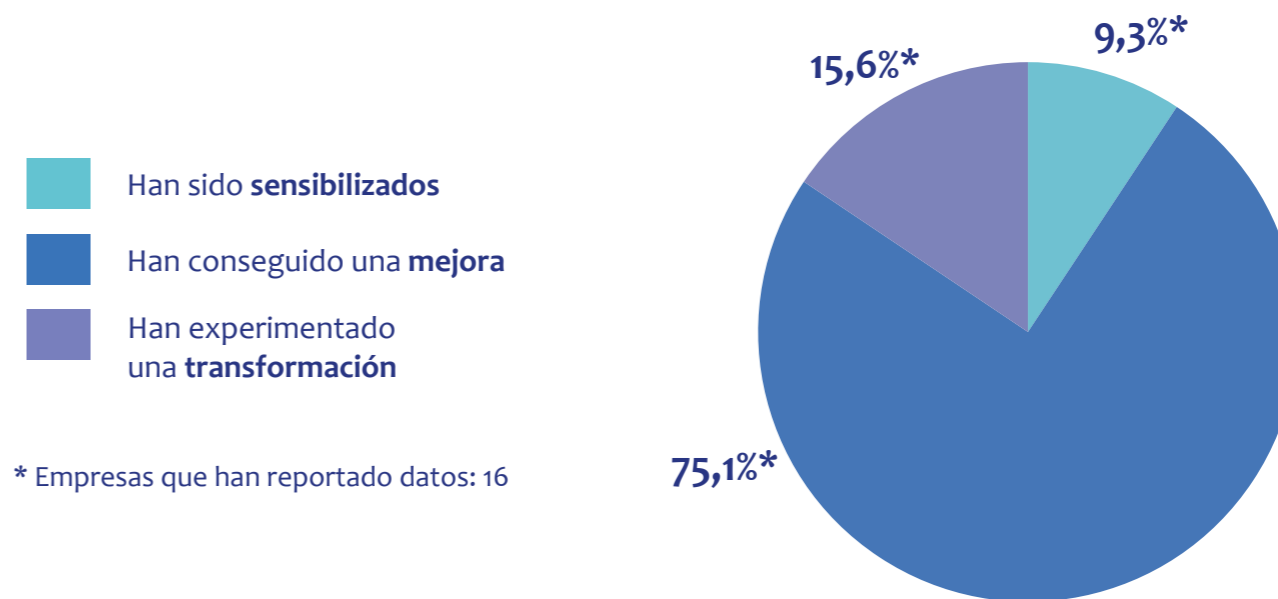


Grado de impacto

Para medir (de una forma sencilla y comparable) el cambio experimentado por los Beneficiarios Directos, el marco LBG/ONLBG aporta elementos y criterios que facilitan la captación del mismo a través del tipo o grado de impacto.

La evaluación de la profundidad del cambio experimentado por los Beneficiarios Directos permite que las entidades usuarias del marco conozcan la profundidad del beneficio obtenido, por los mismos, a través de las iniciativas realizadas.

En 2023, se ha evaluado el grado de impacto en el 14% de los Beneficiarios Directos reportados: asciende a 4,9 millones de Beneficiarios.



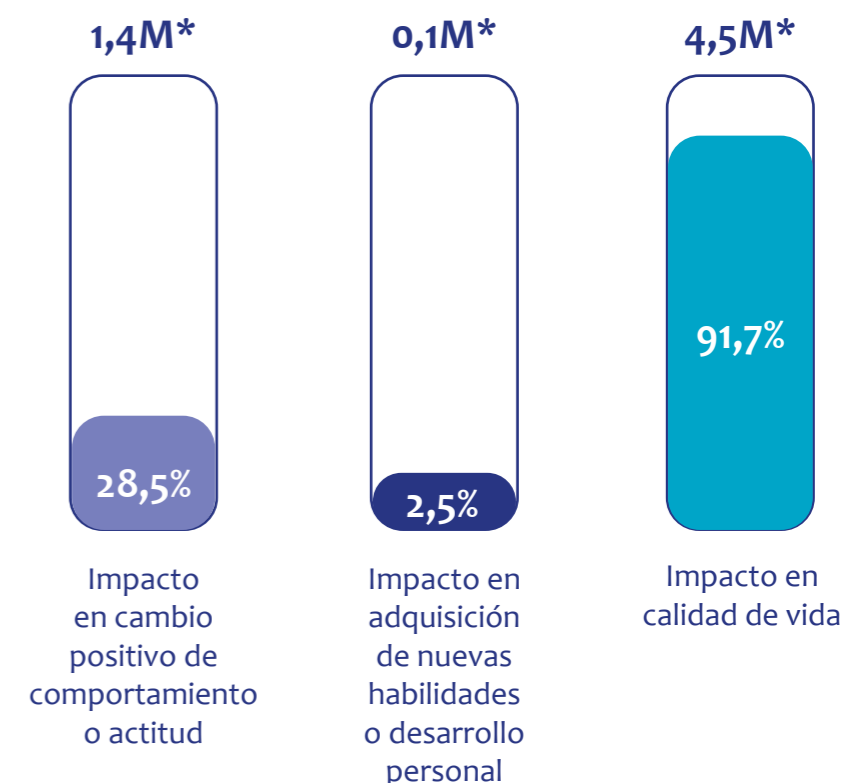
* Empresas que han reportado datos: 16

Tipo de impacto

La clasificación de los cambios experimentados según el tipo de impacto permite conocer de qué forma las personas han mejorado su situación o su vida, como resultado del proyecto.

En este caso, un mismo Beneficiario puede estar en uno o varios indicadores de tipo de impacto.

Destacamos los 4,5 millones de Beneficiarios Directos que experimentaron un impacto positivo en su calidad de vida, como consecuencia de las iniciativas realizadas.



* Millones de beneficiarios directos. Empresas que han reportado datos: 8

Organizaciones

Logros

En el marco LBG/ONLBG, se considera como 'logro' el número de organizaciones beneficiadas por las actividades que las empresas realizan en la comunidad.

Las **organizaciones beneficiarias** pueden ser organizaciones colaboradores del proyecto o cualquier entidad que se haya visto beneficiada por éste.

Se puede apreciar que **el número de organizaciones beneficiarias va disminuyendo anualmente**: esta tendencia se debe a que las empresas tienden a reducir el número de organizaciones con las que colaboran y centrarse en las con que tienen mayor relación o implicación.



El marco **LBG/ONLBG** aporta indicadores adecuados para conocer las mejoras que las organizaciones o colaboradores han alcanzado, tras apoyar los proyectos en la comunidad de una empresa.

La medición de impacto en las organizaciones beneficiarias es un reto para las empresas del grupo (aunque, desde **MAS Business**, se promueve esta medición a través de proyectos compartidos y el uso de la plataforma **masimpact™** para así potenciar el valor de esa organización beneficiaria).

Este año, solo 2 miembros han reportado información sobre impacto en organizaciones beneficiarias, por lo que omitimos los datos.

Logros

El marco LBG/ONLBG capta el número de empleados y las horas invertidas en tiempo, remunerado por la empresa, en el que sus empleados se dedican a iniciativas en la comunidad.

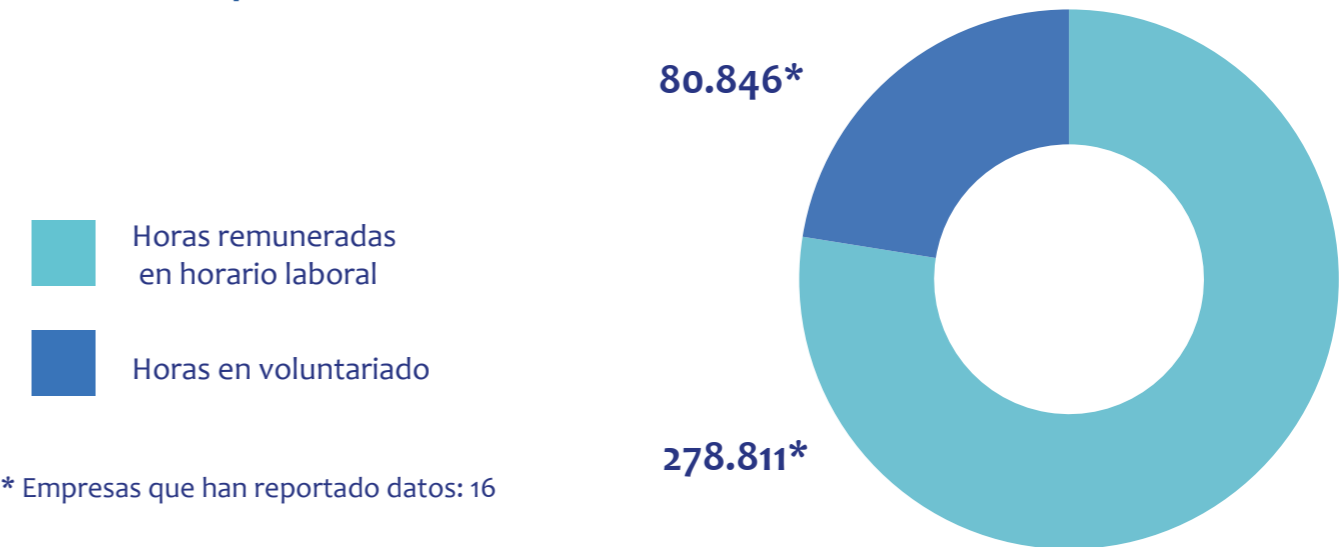
Asimismo, **se capta el número y horas de los empleados que participan en labores de voluntariado en su propio tiempo.**

En estos últimos años **se ha potencializado de nuevo el voluntariado corporativo, tras el parón ocasionado por la pandemia del coronavirus.**

Gracias a la '**Guía de Voluntariado**', realizada por el **Grupo LBG España** en 2020, se ha conseguido profundizar y homogeneizar la captación de resultados obtenidos en los voluntarios.

Aunque **han aumentado las iniciativas de voluntariado**, no se están reportando aún todos los logros e impactos que éstas generan.

Horas de empleados/voluntarios



* Empresas que han reportado datos: 16

El marco LBG/ONLBG ayuda a captar el cambio experimentado por los empleados que participan en los programas de voluntariado corporativo.

A pesar de la disponibilidad de la '**Guía de Voluntariado**', solo dos empresas han reportado datos de impacto en sus empleados o voluntarios, por lo que se omite esta información por falta de relevancia.

Desde **MAS Business**, se está trabajando para animar a las empresas miembros a captar esta información y para que inviten a los departamentos de RRHH a aportar estos datos, tan relevantes para las empresas.

MAS Business



+20
años de actividad



+124
empresas clientes



+670
personas formadas
en sostenibilidad



+27
colaboraciones con
ONG & instituciones

Somos una consultora estratégica de Sostenibilidad, con más de 20 años de experiencia.

Desde nuestra fundación en **2004**, hemos trabajado con más de **150** entidades a través de nuestros servicios de Impacto y Estrategia ESG.

Desarrollamos la plataforma online **masimpact™**, coordinamos el **Grupo LBG España** y promovemos el marco metodológico **ONLBG**.

Creamos el Grupo LBG España en 2007, para favorecer una medición homogénea de las actividades sociales entre distintas compañías.

En **2014**, se hizo evidente la necesidad de una métrica común para facilitar el entendimiento entre empresas y ONG. Propusimos a varias entidades no lucrativas realizar un trabajo de adaptación, tomando como base el marco LBG.

Fruto de este análisis común, surgió el marco metodológico de medición de impacto ONLBG, que impulsamos y que está en constante evolución.

Los avances del marco LBG/ONLBG son plasmados en nuestro SaaS: masimpact™. Nuestra plataforma de medición de impacto ayuda a realizar el seguimiento de las iniciativas sociales en diferentes regiones y unidades de negocio.

Su uso permite **gestionar, medir y reportar mejor los proyectos sociales.**

Actualmente, lo emplean grandes corporaciones, pymes y entidades del tercer sector.

www.mas-business.com

+34 91 859 32 99 - info@mas-business.com



LBG

España



www.lbg.es

+34 91 859 32 99

info@mas-business.com